



도움말

TRIMBLE® ACCESS™  
소프트웨어

SERVICES

버전 2013.30  
제 1판  
2013년7월



Trimble Access Services 머리말 .....	3
머리말 .....	3
다른 애플리케이션과의 상호 기능성 .....	4
개요 .....	4
Trimble Access 서비스 이용 .....	7
Trimble Connected Community .....	9
Trimble Access 서비스와 Trimble Connected Community .....	9
Trimble Connecting Community 조직 관리하기 .....	12
Trimble Connected Community 조직 이용 .....	16
Trimble Connected Community 의 고급 기능 .....	20
파일 변환 .....	25
파일 변환 개요 .....	25
파일 자동 변환 .....	25
파일 수동 변환 .....	27
등록 장치 .....	28
등록 장치 .....	28
GNSS 예보 .....	30
GNSS 예보 .....	30

# Trimble Access Services 머리말

## 머리말

Trimble Access Services 소프트웨어 버전 2.22 의 도움말입니다.

이 도움말 시스템은 Trimble Access Services 의 기능을 효과적으로 활용하기 위한 정보를 쉽게 찾을 수 있게 구성되어 있습니다.

이 도움말과 관련, 보다 상세한 정보나 업데이트 정보는 Trimble Access 릴리스 노트를 참조하십시오. Trimble 웹사이트([www.trimble.com](http://www.trimble.com))를 방문하거나 가까운 Trimble 판매처에 문의하셔도 됩니다.

이 애플리케이션을 다른 애플리케이션과 함께 사용하는 문제는 [다른 애플리케이션과의 상호 가능성을 참조하세요.](#)

## 목차

Trimble Access Services 의 구성요소와 이용 자격이 있는 서비스에 대한 자세한 내용은 [Trimble Access Services 개요](#) 를 참조하십시오.

현장에서 Trimble Access 메뉴로부터 다음 서비스를 실행할 수 있습니다.

- [AccessSync](#)
  - [현장에서 사무실로 파일 전송](#)
  - [사무실에서 현장으로 파일 전송](#)
- [GNSS 예보](#)

사무실에서 다음 Trimble Access Services 를 이용할 수 있습니다.

- [Trimble Connected Community](#)
  - [관리자용](#)
  - [사용자용](#)
- [파일 변환](#)
  - [AccessSync 로써 파일 자동 변환](#)
  - [파일 수동 변환](#)
- [등록 장치](#)

## 법적 고지

© 2009 – 2013, Trimble Navigation Limited. All rights reserved. 상표권 및 기타 법적 정보에 대한 자세한 사항은 [Trimble Access 도움말](#) 을 참조하십시오.

## 다른 애플리케이션과의 상호 기능성

한 번에 2 개 또는 그 이상의 애플리케이션을 실행해서 쉽게 애플리케이션을 전환할 수 있습니다. 이를테면 '도로', '터널', '광산', '일반측량'의 기능을 상호 전환할 수 있습니다.

한 번에 2 개 또는 그 이상의 애플리케이션을 실행하려면 화면 상단 좌측 구석에 있는 Trimble 아이콘이나 Trimble 버튼을 이용해 Trimble Access 메뉴를 열도록 합니다. 그런 다음, 다른 애플리케이션을 실행할 수 있습니다.

애플리케이션을 상호 전환하기:

- 작업 표시줄에서 Trimble 버튼을 눌러 the Trimble Access 메뉴 등 현재 실행 중인 애플리케이션과 서비스의 메뉴를 액세스합니다. 전환해 가고자 하는 애플리케이션이나 서비스를 선택합니다.
- TSC2/TSC3 컨트롤러에서 Trimble 버튼을 짧게 누르면 the Trimble Access 메뉴 등 현재 실행 중인 애플리케이션과 서비스의 메뉴가 나옵니다. 전환해 가고자 하는 애플리케이션이나 서비스를 선택합니다.
- Trimble GeoXR 컨트롤러에서 Trimble 버튼을 눌러 the Trimble Access 메뉴와 Windows 시작 메뉴 등 현재 실행 중인 애플리케이션과 서비스의 메뉴를 액세스합니다. 또는 2 초간 카메라 버튼을 눌렀다가 전환해 갈 애플리케이션이나 서비스를 선택합니다.
- '전환'을 누른 뒤 목록에서 필요한 기능을 선택합니다. 만일 현재 화면에 '전환' 버튼이 없으면 CTRL W 를 눌러 '전환' 팝업 목록을 불러옵니다.
- CTRL TAB 을 누릅니다. 이것은 현재의 전환 기능 목록을 스크롤하는 키보드 바로가기입니다.
- '즐거찾기'를 누르거나 CTRL A 를 눌러 사전 설정된 즐겨찾기를 선택합니다.
- TSC2/TSC3 컨트롤러에서 [Left App] 버튼과 [Right App] 버튼을 설정해 실행 희망 기능이 나오도록 합니다. 이 방법은 현재 어떤 애플리케이션이 실행되고 있지 않더라도 그것을 불러옵니다.

자세한 내용은 [Trimble Access 버튼](#) 을 참조하십시오.

**팁** - 이 기능을 이용해 현재 실행 중인 애플리케이션의 메인 메뉴로 되돌아갈 수 있습니다. 예를 들면, Trimble Access 도로에서 '정의' 옵션을 실행 중이고 '맵'을 보고 싶다면 Trimble 버튼을 누른 뒤 드롭다운 목록에서 Trimble Access 도로를 선택합니다.

## 개요

Trimble Access Services 는 측량 프로젝트 및 장비의 설정과 관리를 위한 도구 등 Trimble Connected Community 와 측량 작업흐름의 전용 서비스를 통합합니다. Trimble Access Services 내에서 이용 가능한 기능은 다음 3 단계로 이루어져 있습니다.

권리	서비스의 기능	포함 서비스
무료 도구	- 일반적인 Trimble Access 작업 지원	- 파일 수동 변환 - 로컬 Trimble Access 버전 생성

<b>기본 Trimble Access Services</b> 유효한 Trimble Access 유지관리 계약이 있는 경우에만 이용 가능	- 사용자 관리 및 프로젝트 관리를 위한 설정을 간결화함으로써 조직 관리를 지원 - 현장과 사무실간 파일 전송	무료 도구 + - 사용자 관리 도구 - 사이트 관리 도구 - AccessSync
<b>Trimble Connected Community 를 위한 고급 Trimble Access Services</b> 고급 Trimble Access Services 를 구입한 경우에만 이용 가능	- 파일스페이스, 포럼, 위키, 블로그, 비주얼 오거나이저 같은 도구를 통해 <b>완전한 Trimble Connected Community 기능</b> 을 이용하는 협업과 통신. 협업 및 통신 도구는 모든 Trimble Connected Community 사용자에게 허용된 일반 기즈모를 통해 제공. 자세한 사항은 <a href="#">Trimble Connected Community 의 고급 기능</a> 참조 - 등록 장치 서비스로 컨트롤러 관리 - 더 촘촘한 권한 제어와 조직내 데이터 셋업	기본 서비스 + - 등록 장치 - GNSS 예보 - Trimble Connected Community 기능 완전 액세스

### 참조

- AccessSync 애플리케이션을 실행하기 위해서는 모든 컨트롤러에 유효한 AccessSync 라이선스가 있어야 합니다. 즉, AccessSync 애플리케이션과 함께 사용할 각 컨트롤러에 대해 구입한 TAS-2 나 유지관리 약정이 있어야 합니다.
- 각 옵션은 Trimble Connected Community 를 사용합니다. 자기 회사를 위한 기업 Trimble Connected Community 조직을 만들어야 Trimble Connected Community 내 기본 및 고급 Trimble Access Services 를 이용할 수 있습니다
- Trimble Connected Community 조직을 구입했지만 Trimble Access Services 를 이용할 자격이 없다면 무료 서비스만 액세스할 수 있습니다.

Trimble Access Services 는 서비스에 따라 여러 위치에서 액세스할 수 있습니다. 다음은 이용 가능한 서비스와 액세스 방법에 대해 설명한 표입니다.

서비스	설명	위치	다음으로부터 액세스...	무료/Trimble Access 서비스 기본 또는 고급에 포함
사이트 관리	- 조직 내 프로젝트 사이트를 추가, 편집, 삭제합니다. 이 마법사는 Trimble AccessSync 서비스와 함께 사용할 필요가 있을 때 프로젝트 사이트를 자동 생성하고 사용자	사무실 - 사이트 관리자만 액세스 가능	- <a href="http://my.trimbleaccess.com">http://my.trimbleaccess.com</a> 에서 Trimble Connected Community, 또는 - Trimble Business Center 내	 , *

	허가를 설정할 수 있습니다. - 사용자에게 조직 내 특정 프로젝트 사이트를 액세스할 수 있는 권한을 부여하고 관리			
사용자 관리	- 조직 내 프로젝트 사용자를 추가, 편집, 삭제합니다. - 사용자가 조직 내 사용자가 액세스할 수 있는 프로젝트 사이트를 관리합니다.	사무실 - 사이트 관리자만 액세스 가능	- <a href="http://my.trimbleaccess.com">http://my.trimbleaccess.com</a> 에서 Trimble Connected Community, 또는 - Trimble Business Center 내	⊙, *
AccessSync	인터넷 연결로 케이블 없이 내외업간 Trimble Access 소프트웨어 파일을 전송할 수 있게 하는 서비스	현장	AccessSync 소프트웨어	⊙, *
		사무실 - Filespace 기즈모 내(내외업간 파일 송수신)	- 개별 Trimble Access 프로젝트 사이트의 Trimble Connected Community 내	⊙, *
		사무실 - AccessSync 를 통해 파일 보내기 마법사:( 현장으로 파일 보내기 용)	- 실제 Trimble Access 프로젝트 사이트의 Trimble Connected Community 내, 또는 - Trimble Business Center 내	⊙, *
파일 자동 변환	사무실에서 현장으로 파일을 전송할 때, 외업용 컨트롤러에 필요한 버전으로 파일이 자동 변환됩니다.	사무실	해당 사항 없음. 이것은 파일이 AccessSync 서비스를 경유해 사무실에서 현장으로 전송될 때 Trimble 호스트 서버 상에서 막후에서 이루어집니다.	⊙, *
파일 수동 변환	이 서비스는 TCC 에서 옛 Survey Controller/General Survey 작업 파일을 최신 버전으로 변환한 뒤 로컬에서나 TCC 로 직접 저장해 현장으로 전송하는 데 씁니다.	사무실	- <a href="http://my.trimbleaccess.com">http://my.trimbleaccess.com</a> 에서 Trimble Connected Community, 또는 - Trimble Business Center 내	✓ ⊙, *

업그레이드 시 파일 변환	컨트롤러에 탑재 저장된 지원 파일은 Trimble Access Installation Manager 으로 업그레이드하는 도중 적합한 버전으로 자동 변환됩니다.	사무실	- Trimble Access Installation Manager	✓, * , *
GNSS 예보	지정된 위치의 위성 가용성과 전리층 상태를 기초로 GNSS 측량의 적합성을 예보하는 계획 도구	현장	GNSS 예보 소프트웨어	*
등록된 장치	사용자의 조직에 링크된 모든 컨트롤러의 리스트를 표시하고, 하드웨어와 소프트웨어를 관리하는 라이선스 및 버전에 관해 필요한 정보를 제공합니다.	사무실 - 사이트 관리자만 액세스 가능	- <a href="http://my.trimbleaccess.com">http://my.trimbleaccess.com</a> 에서 Trimble Connected Community	⊗

여기서:

✓	자유로이 이용 가능
⊗	Trimble Connected Community 에 대한 기본 Trimble Access Services 에 포함
*	Trimble Connected Community 에 대한 고급 Trimble Access Services 에 포함

## Trimble Access 서비스 이용

사무실에서 Trimble Access Services 는 다음을 통해 액세스할 수 있습니다.

- 웹브라우저를 이용한 Trimble Connected Community
- Trimble Business Center

사용자 컴퓨터의 '내 컴퓨터'나 Windows 탐색기 영역에서 TCC Explorer 를 이용해도 Trimble Connected Community 에 저장된 파일을 액세스할 수 있습니다.

Trimble Connected Community 를 통해 서비스를 액세스하기



Trimble Connected Community 는 <http://my.trimbleaccess.com> 으로 가서 등록 시점에 부여받은 아이디, 조직, 비밀번호로 로그인을 하면 이용할 수 있습니다.

Trimble Connected Community 는 Trimble 이 호스트를 하며, 다음과 같은 웹브라우저로 쉽게 이용할 수 있습니다.

- Internet Explorer 버전 7.0 이상
- Mozilla Firefox 버전 3.0 이상
- Safari 버전 3.1.2 이상

Trimble Connected Community 조직이 없거나, 로그인할 필요 없이 Trimble Connected Community 를 경유해 전달되는 무료 서비스의 하나를 신속히 액세스하고자 하면 로그인 페이지(<http://my.trimbleaccess.com>)에서 '측량 도구' 버튼을 클릭하십시오.

### Trimble Business Center 를 통해 서비스를 액세스하기

Trimble Business Center 내에서 Trimble Access Services 를 액세스하기 :

리본 사용자 인터페이스 사용:

1. '파일'에 이어 *TCC* 를 클릭합니다. *Trimble Access Services* 옵션을 선택합니다.
2. 무료 서비스를 선택하려면 왼쪽 패널의 해당 버튼을 클릭합니다. 그렇지 않으면 제목표시줄의 드롭다운 메뉴에서 '로그인'을 클릭해서 Trimble Connected Community 본인 증명 정보를 입력한 뒤 더 많은 서비스를 활성화합니다.

**팁** - 매번 이용할 때마다 Trimble Access Services 에 로그인해야 하는 번거로움을 피하려면 항상 동일한 본인 증명 정보를 사용하도록 Trimble Business Center 를 설정하면 됩니다.  
방법:

1. Trimble Business Center 내에서 '파일'에 이어 '옵션'을 클릭합니다. *General* 폴더 아래에서 '외부 서비스'를 선택합니다.
2. 아이디와 조직, 비밀번호를 입력합니다.

### TCC Explorer 로 파일을 액세스하기

TCC Explorer 는 Trimble Connected Community 의 조직 파일 및 폴더 구조를 사용자 컴퓨터의 '내 컴퓨터'와 Windows 탐색기 영역에 나오게 하는 Microsoft Windows XP, Vista, Windows 7 운영체제용 플러그인입니다. TCC Explorer 는 사용자가 Windows 에서와 동일한 방식으로 파일과 폴더를 관리할 수 있게 함으로써 Trimble Connected Community 를 통한 찾아보기 기능을 현저하게 향상시킵니다.

TCC Explorer 를 이용해 로컬 컴퓨터의 특정 폴더와 Trimble Connected Community 의 특정 파일공간/폴더를 자동으로 상호 동기화할 수 있습니다. TCC Explorer 는 최대 10 쌍의 폴더를 동기화할 수 있습니다.

TCC Explorer 는 Trimble Access Installation Manager 으로 설치할 수 있습니다.

Trimble Connected Community Explorer 와 동기화할 폴더 설정하기:



1. Windows 탐색기에서 데이터를 동기화할 대상 폴더를 선택합니다.
2. 그 폴더에서 마우스 오른쪽 단추를 클릭해 TCC Explorer 를 선택한 뒤 다음 중 하나를 선택합니다.
  - '양방향 동기화: 폴더와 TCC 파일공간' - 이 폴더와 TCC 의 해당 파일 공간이 서로 거울처럼 똑같이 됩니다. 즉, TCC 로부터 로컬 폴더로 파일이 복사되고, 로컬 폴더로부터 TCC 로 다시 파일이 복사됩니다.
  - '단방향 동기화: TCC 에서 로컬로만' - 이 옵션은 로컬 파일을 TCC 파일공간으로 다시 복사하지 않습니다.
3. 그 파일공간 또는 동기화하고자 하는 파일공간 내의 폴더를 선택합니다.
4. '파일공간 쪽으로 동기화'를 클릭합니다.

# Trimble Connected Community

## Trimble Access 서비스와 Trimble Connected Community

Trimble Connected Community 는 온라인 데이터 저장공간과 기타 도구를 제공해서 개별 조직이 인터넷 상에서 손쉽게 신속하게 정보를 공유할 수 있게 하는 웹 기반 서비스입니다.

Trimble Connected Community 를 시험 사용하거나 그 이용권을 구입한 기업은 고유한 조직을 부여받습니다. 이를 이용해 기업은 로그인을 해 데이터를 온라인으로 저장하고 조직 내 다른 사용자와 데이터를 공유할 수 있습니다.

Trimble Access Services 는 Trimble Connected Community 를 동력으로 합니다. 자유 이용 서비스든, 구입 서비스든 대부분의 서비스는 Trimble Connected Community 를 사용합니다. 이 장에서는 Trimble Access 시스템의 일부로 Trimble Connected Community 를 사용하는 방법을 설명합니다.

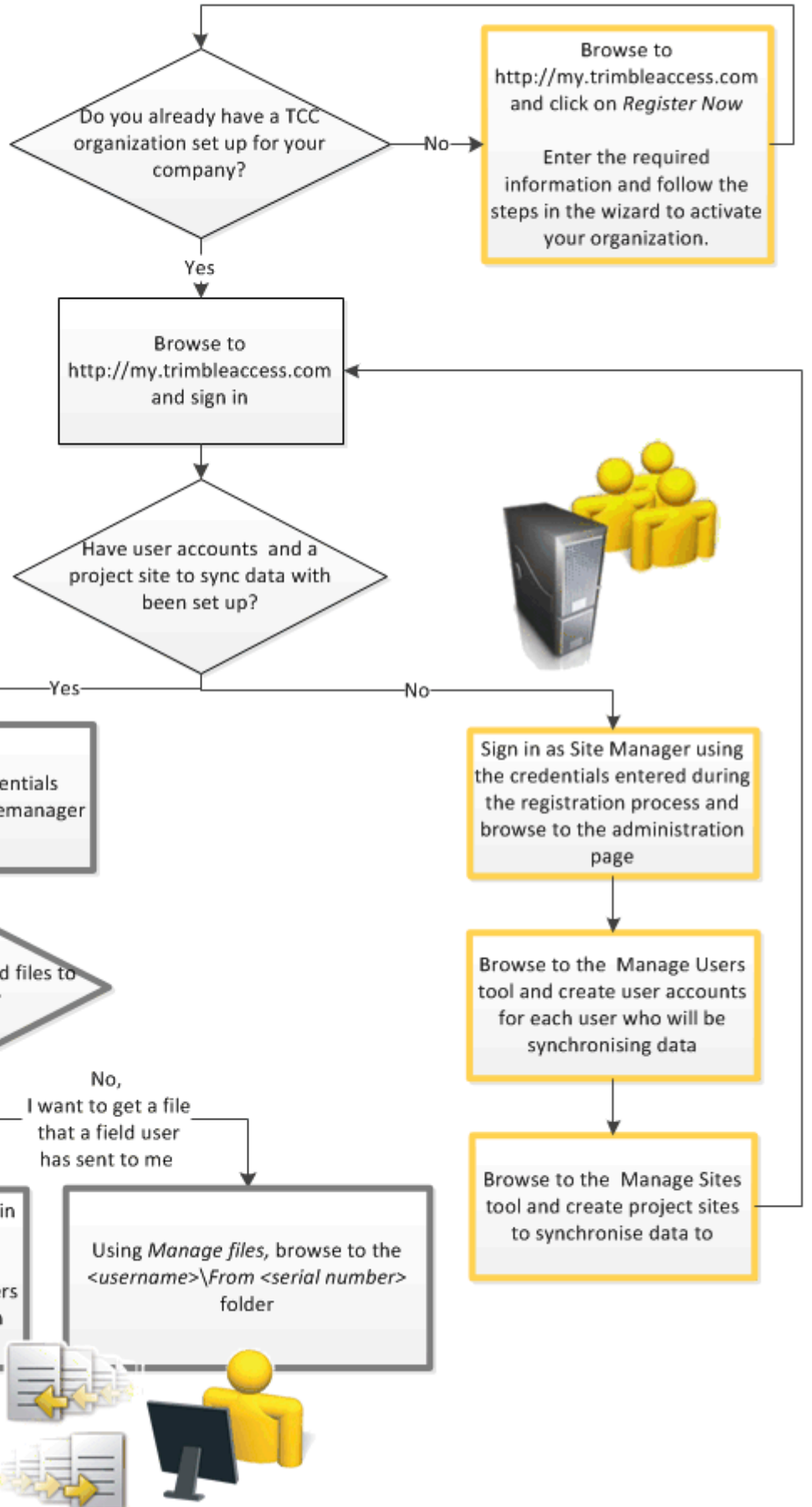
- [Trimble Connected Community 를 통해 서비스 액세스하기](#)
- [기능 수준](#)
- [Trimble Access Services 에 대한 관리자 및 사용자 역할](#)
- [새 Trimble Connected Community 조직 만들기](#)
- [Trimble Connecting Community 조직 관리하기](#)
  - 사이트 관리
  - 사용자 관리
- [Trimble Connected Community 조직 이용](#)

자세한 사항은 [Trimble Connected Community 의 고급 기능](#) 이나 Trimble Connected Community 도움말 파일을 참조하십시오.

다음 그림은 조직 셋업에서부터 AccessSync 로 파일을 전송하는 방법에 이르기까지 Trimble Access 서비스 전반에 대해 일목요연하게 정리한 것입니다.

# Getting Started with Trimble Access Services

From organization setup to using AccessSync



## 기능 수준

Trimble Access Services 내에서 이용 가능한 기능은 다음 세 가지 단계로 나뉘어져 있습니다.

- 무료 서비스
- 기본 Trimble Access Services
- 고급 Trimble Access Services

각 옵션은 Trimble Connected Community 를 사용합니다. 자기 회사를 위한 기업 Trimble Connected Community 조직을 만들어야 Trimble Connected Community 내 Trimble Access Services 를 이용할 수 있습니다.

상이한 옵션에 대한 자세한 사항은 [Trimble Access Services 개요](#) 를 참조하십시오.

## Trimble Access Services 에 대한 관리자 및 사용자 역할

기본 또는 고급 Trimble Access Services 를 이용하고자 Trimble Connected Community 에 로그인 할 때 중요한 두 역할이 있습니다.

역할	작업
사이트 관리자	이것은 순전히 조직 관리자 역할입니다. - 사용자 계정 관리(사용자 추가, 편집, 삭제) - 프로젝트 사이트 관리(프로젝트 사이트 추가, 편집, 삭제) - 프로젝트 사이트의 데이터를 액세스(AccessSync 를 통한 액세스 포함)할 수 있는 사람을 결정
사용자	- 현장과 사무실 간의 데이터 동기화 - 프로젝트 사이트에서 파일 관리

## 참조

- 사이트 관리자는 프로젝트 사이트에서 파일 관리를 하거나 AccessSync 서비스를 이용해 사이트로 파일을 전송할 수 **없습니다**. 동일 인물이 관리자 작업과 사용자 작업을 동시에 수행해야 하는 경우에는 사이트 관리자 계정과 사용자 계정을 따로 만드는 것이 좋습니다.
- Trimble Access Installation Manager 은 로그인을 하지 않아도 되므로 사이트 관리자뿐 아니라 그 누구든 Trimble Access Services 를 라이선스가 있는 컨트롤러에 설치할 수 있습니다.

## 새 Trimble Connected Community 조직 만들기

새 Trimble Connected Community 조직을 만드려면:

1. <http://my.trimbleaccess.com> 에 갑니다.
2. '지금 등록'을 클릭합니다.
3. 필수 정보를 입력하고 '다음'을 클릭합니다.
  - o AccessSync 실행 권한이 부여된 컨트롤러의 일련번호를 입력합니다.

- 담당 Trimble 판매업체의 이름을 입력해야 합니다. 사용자가 Trimble Access 서비스에 등록했다는 사실이 이들에게 통지되므로 필요한 경우 지원을 받을 수 있습니다. 이 정보를 제공하고 싶지 않으면 '기타'를 선택합니다.
- 4. 본인의 조직에 대한 정보를 입력합니다.
  - 회사명
  - TCC 조직 약칭/ID는 조직에 로그인 할 때 쓰이는 고유한 이름입니다.
- 5. 사이트 관리자 정보를 입력합니다.
  - Trimble Connected Community 조직 활성화 이메일과 비밀번호 초기화 요청 이메일을 발송할 이메일 주소
  - 비밀번호. 다음과 같은 최소 요건이 있습니다.
    - 적어도 총 6 자리
    - 적어도 숫자 1 자리가 필요
    - 적어도 구두점 1 자리가 필요
- 6. '제출'을 클릭합니다. 제공한 이메일 주소로 이메일이 발송됩니다. 이메일에 담긴 링크를 클릭해 자신의 조직을 활성화합니다. 일단 활성화되면 조직 로그인에 필요한 정보가 담긴 다른 이메일이 발송됩니다.

## 참조

- 누구나 새 Trimble Connected Community 조직을 만들 수 있습니다.
- 자기 조직에 단 하나의 Trimble Connected Community 회사 계정만 있어야 합니다. 이미 자기 회사의 Trimble Connected Community 조직이 만들어져 있으면 사이트 관리자에게 연락해 새 사용자 계정을 만듦으로써 중복 계정을 피하도록 합니다.
- 고급 Trimble Access Services를 구입한 경우 전 조직에 걸쳐서만 데이터를 공유할 수 있습니다.

## Trimble Connecting Community 조직 관리하기

AccessSync 서비스와 함께 사용할 Trimble Connected Community 조직을 만드려면 사용자 계정 관리법 및 사이트 관리법을 알아야 합니다.

일반적으로 '사이트 관리자'가 조직 관리권을 가진 유일한 사용자입니다.

**고급 Trimble Access Services 사용자를 위한 안내** - 고급 Trimble Access Services를 구입했다면 Administrators 그룹의 일원인 아무 사용자로서나 로그인 할 때 자기 조직을 관리할 수도 있습니다. Trimble Access Services '사용자 관리' 도구 및 '사이트 관리' 도구를 액세스하기 위해서는 사용자가 AllSiteManagers 그룹의 일원이기도 해야 합니다. 고급 Trimble Connected Community 컨트롤의 사용은 AccessSync에 필요하지 않으며, '사이트 관리' 및 '사용자 관리' 서비스를 이용하는 것이 조직 관리에 좋습니다.

### Trimble Access 사이트

Trimble Access 소프트웨어 안에서 Trimble Connected Community 사이트는 현장에서 사용할 파일을 포함해 여러 프로젝트 정보를 저장합니다.

AccessSync 서비스를 이용하려면 Trimble Connected Community 에서 AccessSync 프로젝트 사이트를 만들어야 합니다. 이것은 AccessSync 서비스를 이용할 때 파일이 전송되는 곳입니다.

## 데이터 구조화하기

사용자는 자기 회사가 일반적으로 처리하는 프로젝트의 크기와 수에 맞는 프로젝트 사이트를 설정할 수 있습니다. 가능한 옵션은 다음과 같습니다.

- **단일 프로젝트 용 사이트: 프로젝트나 작업 당 1 개 Trimble Connected Community 사이트 사용**

일반적으로 이 옵션은 오랜 기간 동안 대규모 프로젝트를 수행하는 사용자에게 적합합니다. 프로젝트에 할당된 각 사용자는 이 프로젝트 안에서 자신의 데이터를 저장할 폴더를 갖습니다.

- **복수 프로젝트 용 사이트: 여러 측량 프로젝트나 작업에 대해 1 개 Trimble Connected Community 사이트 사용**

일반적으로 이 옵션은 많은 소규모 작업을 수행하는 사용자에게 적합합니다. 모든 외업 데이터가 한 사이트에 전송되는 이점이 있습니다. 이 복수 프로젝트 용 사이트에 할당된 각 사용자는 각 프로젝트 안에서 자신의 데이터를 저장할 폴더를 갖습니다. 프로젝트 폴더가 일반 측량 애플리케이션에 쓰이면 각 프로젝트 폴더는 각 외업 사용자 아래에 나오으로써 프로젝트 데이터를 폴더로 구분합니다.

- **사용자 권한 기반 사이트: 동일 데이터를 액세스하는 일단의 사용자를 위한 사이트 만들기**

사용자 권한은 기본 Trimble Access Services 를 위해 단순화되어 있습니다. 어떤 사용자가 사이트 액세스 권한이 있으면 그 사이트에 저장된 다른 데이터도 액세스할 수 있습니다. 이 데이터가 동일한 사이트를 이용하는 조직 내 다른 사용자의 것이라도 마찬가지입니다. 만일 이것이 문제가 된다면 사용자 액세스 권한을 구분하고 사이트 내 모든 데이터를 액세스할 수 있는 사용자에게만 권한을 주기 위해 다른 사이트를 만드십시오.

## 팁

- Trimble 은 사용자가 학습 과정을 단순화하기 위해 조직당 1 개 Trimble Access 프로젝트 사이트를 갖기를 권합니다. 한 사이트 아래에서 복수 프로젝트를 복수 폴더에 관리할 수 있습니다. 시스템에 대한 경험이 쌓이면 점차 복수 사이트를 사용할 수 있습니다.
- 복수 사이트를 사용할 경우, 파일을 'To the Field' 폴더에 바로 저장하기 보다는 'To the Field' 폴더 아래에 어떤 폴더를 만들어 파일을 이 폴더에 저장하십시오. 현장 작업자가 AccessSync 를 사용할 때 동기화할 올바른 파일 집합을 선택하는 일이 더 쉬워집니다.

사이트를 설정하는 것은 데이터 구성 방법에 상관없이 동일합니다.

## 사이트 관리


'사이트 관리'는 사이트 관리자가 다음 작업을 하는 서비스입니다.

- 새 사이트 만들기
- 조직 내 모든 기존 사이트 목록 보기
- 사용자에게 사이트 액세스 권한을 부여하고 관리
- 사이트 삭제

'사이트 관리'를 액세스할 수 있는 사용자는 일반적으로 사이트 관리자가 유일합니다.


### AccessSync 와 함께 사용하기 위한 새 Trimble Access 프로젝트 사이트 만들기

새 사이트를 설정해서 AccessSync 서비스와 함께 구성요소를 전송하는 데 필요한 권한으로 구성요소를 추가하기:

1. '사이트 관리'로 가서:
  - o Trimble Connected Community 내에서:
    - a. <http://my.trimbleaccess.com> 에 가서 사이트 관리자 계정으로 로그인합니다. 자세한 사항은 [Trimble Connected Community 를 통해 서비스를 액세스하기](#) 참조
  - b.  을 클릭하거나 창 상단에 있는 '사이트 관리' 페이지를 클릭합니다.
- o Trimble Business Center 내에서:
  1. '파일', TCC 로 가서 'Trimble Access 서비스'를 클릭합니다.
  2. 제목표시줄에서 '로그인'을 클릭하고 등록 시점에 부여받은 사이트 관리자 아이디와 비밀번호로 로그인을 합니다.

**참조** – Trimble Business Center 내에서 Trimble Access Services 아이디와 비밀번호를 정의해 두면, 매번 로그인을 할 때마다 이것을 계속 입력할 필요가 없습니다. 자세한 사항은 [Trimble Business Center 를 통해 서비스를 액세스하기](#) 참조



- c. 왼쪽 패널에서  을 클릭합니다.
2. '추가'를 클릭합니다.
3. 사이트 제목, 사이트 약칭/ID, 설명을 입력한 뒤 '다음'을 클릭합니다.
4. '액세스 허용' 열에서 이 사이트를 액세스할 권한을 가질 사용자를 선택합니다.  
사용자가 사이트 액세스 권한이 있으면 Trimble Connected Community 내에서와 외업 컨트롤러에서(로그인 화면에서) 이것을 볼 수 있으며, AccessSync 서비스로써 여기에 파일을 동기화할 수 있습니다.
5. '저장'을 클릭해 사이트를 만듭니다.

## 사이트 액세스 권한 편집

사용자가 사이트 액세스 권한이 있으면 Trimble Connected Community 내에서와 외업 컨트롤러에서(로그인 시) 이것을 볼 수 있으며, AccessSync 서비스로써 여기에 파일을 동기화할 수 있습니다. '사용자 관리'나 '사이트 관리' 서비스 내에서 그냥 '액세스를 허용하면' 사용자에게 사이트 액세스 권한이 부여됩니다.

일단 사이트가 만들어지면 다음 중 한 방식으로 사이트 액세스 권한을 부여할 수 있습니다.


- 사이트를 편집해서 어떤 사용자가 사이트를 액세스할 수 있는지 선택
- 사용자를 편집해서 이들이 어떤 사이트를 액세스할 수 있는지 선택

**참조** - Trimble Access 고급 서비스를 구입한 경우, 사이트에 부여된 권한의 수준에 대해 더 많은 통제력을 가지게 됩니다. 예를 들어, 개별 사이트, 페이지, 파일 공간, 일부 기즈모(포럼, 캘린더 등)에 대해 권한을 정의할 수 있습니다. 일반적으로 소유자, 편집자, 열람자 등 권한 수준이 서로 다릅니다. 이러한 고급 권한을 사용하는 것은 AccessSync 에 필요하지 않으며, 비록 Trimble Access 고급 서비스를 구입했다 하더라도 '사이트 관리'와 '사용자 관리' 서비스로써 권한 관리를 하는 것이 좋습니다.

## 사이트 삭제

사이트를 삭제하면 프로젝트 목록에서 사이트가 없어집니다. 이 사이트에 저장된 데이터를 사용할 수 없게 됩니다.

사이트 삭제하기:


1. '사이트 관리'로 갑니다.
2. 사이트 이름 옆에 있는  를 클릭합니다.
3. 선택한 사이트를 정말 삭제할 것인지 확인하는 경고 메시지가 나옵니다. '예'를 클릭하면 사이트가 삭제되고, 이 사이트에 저장된 데이터를 사용할 수 없게 됩니다.

## 사용자 관리: 조직에 사용자 추가

Trimble Access Services 및 Trimble Connected Community 의 사용자는 특정 조직의 보유 콘텐츠를 액세스하려면 로그인 아이디를 부여받아야 합니다. 보통 사이트 관리자만 새 사용자 계정을 만들 수 있습니다. 새 사용자 계정 만들기:

1. '사용자 관리'로 가서:
  - o Trimble Connected Community 내에서:
    - a. <http://my.trimbleaccess.com> 에 가서 사이트 관리자 계정으로 로그인 합니다. 자세한 사항은 [Trimble Connected Community 를 통해 서비스를 액세스하기](#) 참조



- b.  을 클릭하거나 창 상단에 있는 '사용자 관리' 페이지를 선택합니다.



○ Trimble Business Center 내에서:

1. '파일', TCC 로 가서 'Trimble Access 서비스'를 클릭합니다.
2. 제목표시줄에서 '로그인'을 클릭하고 등록 시점에 부여받은 사이트 관리자 아이디와 비밀번호로 로그인을 합니다.



**참조** - Trimble Business Center 내에서 Trimble Access Services 아이디와 비밀번호를 정의해 두면, 매번 로그인을 할 때마다 이것을 계속 입력할 필요가 없습니다. 자세한 사항은 [Trimble Business Center 를 통해 서비스를 액세스하기](#) 참조



3. 왼쪽 패널에서  을 클릭합니다.

2. '추가'를 클릭하고 '사용자 정보' 내역을 입력합니다. 모든 필드를 입력해야 합니다. '다음'을 클릭합니다.
3. '액세스 허용' 열에서 사이트를 선택함으로써 사용자가 액세스할 수 있는 사이트를 선택합니다.  
사용자가 로그인을 했을 때 들어가게 되는 사이트를 결정하려면 '기본 사이트'를 선택합니다. 새 사용자를 만드는 시점에 아무 사이트도 만들어져 있지 않으면 그냥 '저장'을 클릭하십시오.  
'사용자 관리'나 '사이트 관리'를 이용해 사용자나 사이트를 편집함으로써 언제든지 이 사용자에게 사이트 액세스 권한을 부여할 수 있습니다.
4. '저장'을 클릭합니다. 새 사용자는 여기에 입력된 멤버 ID, 조직 이름, 비밀번호로 로그인할 수 있습니다.

**참조** -

- 사용자 정보를 편집하거나, 사용자가 액세스할 수 있는 사이트를 보거나 편집하려면  을 클릭합니다.
- 조직에서 사용자를 삭제하려면  을 클릭합니다. 삭제된 사용자는 Trimble Connected Community 조직의 액세스 권한이 없어지지만 Trimble Connected Community 사이트에 있는 이들의 기존 데이터 폴더는 삭제되지 않고 그대로 있습니다.
- Trimble Access 고급 서비스를 구입한 경우, 탐색 패널에 있는 Trimble Connected Community 컨트롤을 써서 사용자 계정 내역을 만들거나 변경할 수도 있습니다. 이러한 고급 컨트롤을 사용하는 것(사용자 역할 정의 포함)은 AccessSync 에 필요하지 않으며, 비록 Trimble Access 고급 서비스를 구입했다 하더라도 '사용자 관리' 서비스로써 사용자 계정 관리를 하는 것이 좋습니다.

## Trimble Connected Community 조직 이용

사용자는 Trimble Access Services 에 로그인 해 다음 작업을 할 수 있습니다.

- 내외업 데이터 동기화
- 프로젝트 사이트에서 파일 관리



- 비밀번호 변경

**참조** – Trimble Access 고급 서비스를 구입한 사용자는 더욱 다양한 작업을 처리할 수 있는 권한을 부여받습니다. 자세한 내용은 [Trimble Connected Community의 고급 기능 참조](#)

사무실에서 웹브라우저로 Trimble Connected Community에 바로 로그인 하거나 Trimble Business Center 내에서 Trimble Access Services를 통해 로그인 함으로써 Trimble Access Services와 자신의 파일을 액세스할 수 있습니다. TCC Explorer로부터 파일을 액세스할 수도 있습니다. 이것은 데스크톱 컴퓨터에 설치된 애플리케이션으로, '내 컴퓨터'나 Windows 탐색기에서 Trimble Connected Community에 저장된 폴더와 파일을 액세스할 수 있게 합니다. 이러한 옵션에 대한 자세한 정보는 [Trimble Access Services 액세스하기 참조](#)

## 웹브라우저에서 Trimble Access Services 보기

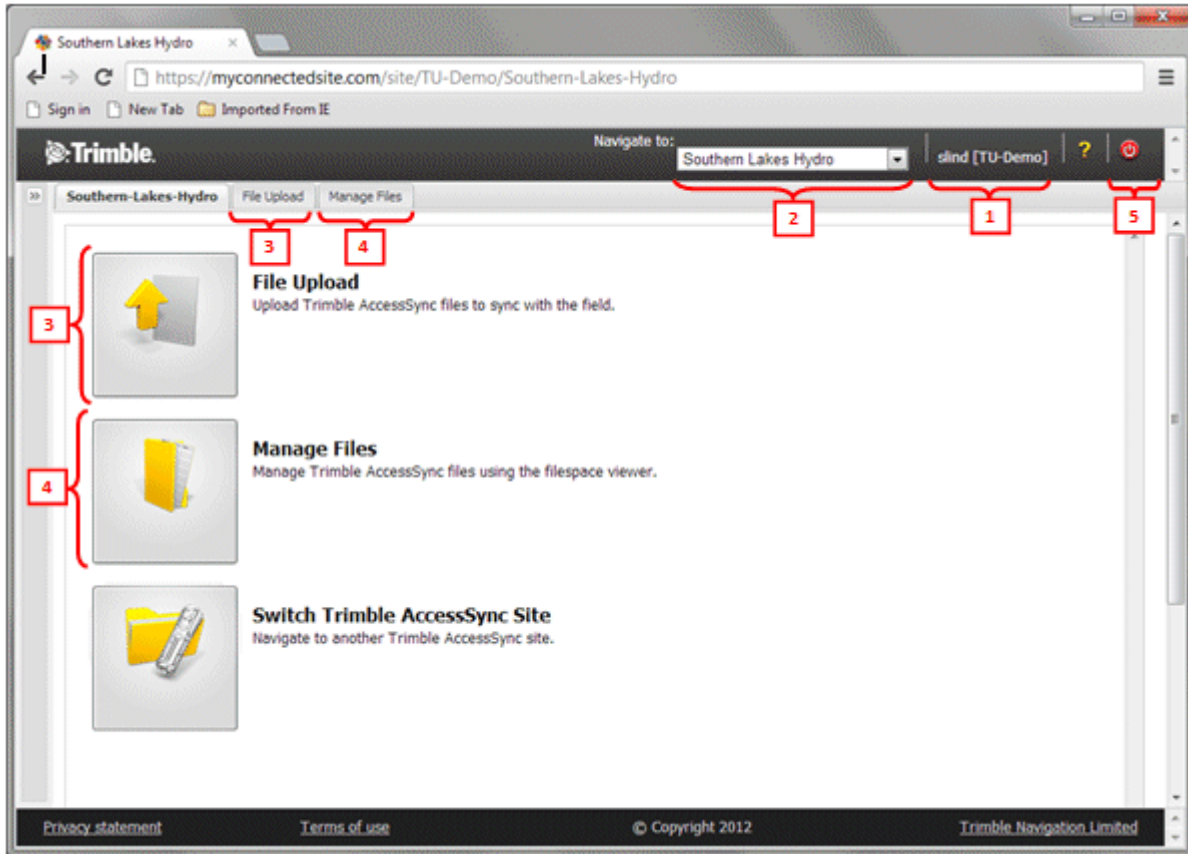
사이트 관리자로부터 부여받은 아이디와 비밀번호로 <http://my.trimbleaccess.com>에서 로그인 합니다.

로그인을 했을 때 들어가게 되는 페이지는 사이트 관리자가 그 사용자에게 어떤 기본 프로젝트 사이트를 지정해 두었는지에 따라 달라집니다.

- 선택된 기본 사이트가 없으면 *Trimble Access Services* 페이지로 들어가게 되는데 여기에는 Trimble Access Services 사용법과 액세스 권한이 부여된 사이트 목록이 나옵니다.

어떤 프로젝트로 가려면 우측 상단의 드롭다운 목록으로부터 그 프로젝트 사이트를 선택하거나 해당 목록에서 프로젝트 사이트를 클릭합니다.

- 기본 사이트가 지정되어 있으면 그 프로젝트 사이트 홈페이지로 들어가게 됩니다. 다음은 프로젝트 사이트의 여러 기능을 나타낸 그림입니다.




항목	설명
1	아이디와 조직
2	현재 로그인한 사이트. 다른 프로젝트로 가려면 드롭다운 목록에서 프로젝트 사이트를 선택합니다.
3	'파일 업로드' 마법사를 불러와 사용자를 한 명이나 여러 명 선택한 뒤 현장에 있는 이들에게 보낼 파일을 업로드할 수 있습니다.
4	'파일 관리'로 가 다음 작업을 수행할 수 있습니다. - 프로젝트 파일의 파일 공간 보기 - 파일 업로드 및 다운로드 - 사용자간 파일 이동
5	로그아웃

AccessSync 서비스의 사용과 관련된 자세한 사항은 [AccessSync 서비스로 파일 전송하기](#) 를 참조하십시오.

### 비밀번호 변경

사이트 관리자는 '사용자 관리' 내에서 편집을 함으로써 자신이나 다른 사용자의 비밀번호를 변경할 수 있습니다

본인의 비밀번호 변경하기:

1. 웹브라우저로 Trimble Connected Community 에 로그인 합니다.
2.  을 클릭해 화면 왼쪽의 Trimble Connected Community 탐색 패널을 확장합니다.

3. '내 설정'에 이어 '내 비밀번호 변경'을 클릭합니다. 기존 비밀번호와 새 비밀번호를 입력합니다.

**참조** - 비밀번호를 잊어버렸을 경우 <http://my.trimbleaccess.com> 에서 비밀번호 찾기 링크를 클릭함으로써 비밀번호를 초기화할 수 있습니다. 아이디와 Trimble Connected Community 조직, 이메일 주소를 입력합니다. 이 본인 증명 정보가 시스템에 있는 것과 일치하면 새 비밀번호가 이메일로 본인에게 발송됩니다.

## Trimble Business Center 를 통해 Trimble Access Services 보기

웹브라우저로 액세스하는 동일한 서비스를 Trimble Business Center 를 통해서도 액세스할 수 있습니다. Trimble Business Center 내에서 웹 서비스 열기:

1. '파일', TCC 로 가 'Trimble Access 서비스'를 클릭합니다.
2. 제목표시줄에서 '로그인'을 클릭하고 등록 시 제공받은 사이트 관리자 증명 정보를 입력합니다.

**참조** - 매번 로그인할 때마다 Trimble Access Services 본인 증명 정보를 입력할 필요가 없도록 Trimble Business Center 내에서 이것을 정의해 둘 수 있습니다. 자세한 사항은 [Trimble Business Center 를 통해 서비스 액세스하기](#) 참조

제일 처음 Trimble Access Services 를 로드할 때 '측량 도구' 사이트에 무료 서비스가 나오게 기본 설정되어 있습니다. 별도의 다른 서비스를 보려면 서비스 창의 우측 상단에 있는 탐색 드롭다운 상자에서 '로그인'을 선택해 사이트 관리자가 할당해 준 본인 증명 정보를 입력합니다.

일반적으로 Trimble Business Center 내 Trimble Access Services 의 배열은 웹브라우저를 통해 서비스에 액세스하는 것과 기본적으로 똑같습니다.

### 참조 -

- 서비스에 액세스할 때마다 로그인을 해야 하는 번거로움을 피하기 위해 본인 증명 정보를 저장해 둘 수 있습니다. 자세한 내용은 [Trimble Access Services 액세스하기](#) 참조
- Trimble Connected Community 로부터 Trimble Business Center 로 직접 파일을 가져오려면 '원격 파일 열기'를 이용합니다. 자세한 사항은 Trimble Business Center 도움말을 참조하십시오.

## TCC Explorer 를 통해 서비스 액세스하기

Trimble Connected Community 파일 공간 안에 저장된 자신의 파일을 Trimble Connected Community Explorer 로 액세스할 수 있습니다. 그 밖의 다른 Trimble Access Services 는 액세스할 수 없습니다.

Trimble Connected Community Explorer 는 Trimble Connected Community 의 조직 파일 및 폴더 구조를 사용자 컴퓨터의 '내 컴퓨터'와 Windows 탐색기 영역에 나오게 하는 Microsoft Windows XP, Vista, Windows 7 운영체제용 플러그인입니다. TCC Explorer 는 사용자가

Windows 에서와 동일한 방식으로 파일과 폴더를 관리할 수 있게 함으로써 Trimble Connected Community 를 통한 찾아보기 기능을 현저하게 향상시킵니다.

TCC Explorer 의 설치와 설정 구성에 대한 자세한 정보는 [Trimble Access Services 액세스하기](#) 를 참조하십시오.

TCC Explorer 로 AccessSync 를 사용하는 것과 관련된 자세한 사항은 [AccessSync 서비스로 파일 전송하기](#) 를 참조하십시오.

## Trimble Connected Community 의 고급 기능

Trimble Connected Community 내에서 이용 가능한 기능은 다음 두 가지의 주된 범주로 구분할 수 있습니다.

- 파일스페이스, 위키, 블로그, 비주얼 오거나이저 같은 도구를 통한 **협업 및 통신 서비스**. 협업 및 통신 도구는 모든 Trimble Connected Community 사용자에게 허용된 일반 기즈모를 통해 제공됩니다. 자세한 사항은 [콘텐츠](#) 초색션을 참조하십시오.
- 측량 프로젝트와 장비의 설정 및 관리용 도구 등 **측량 워크플로우 서비스**. Trimble Connected Community 는 이러한 서비스를 액세스해서 이용해야 하지만 모든 커뮤니티 사용자가 이 서비스를 이용할 수는 없습니다. Trimble Access 서비스를 구입한 고객에게만 허용됩니다.

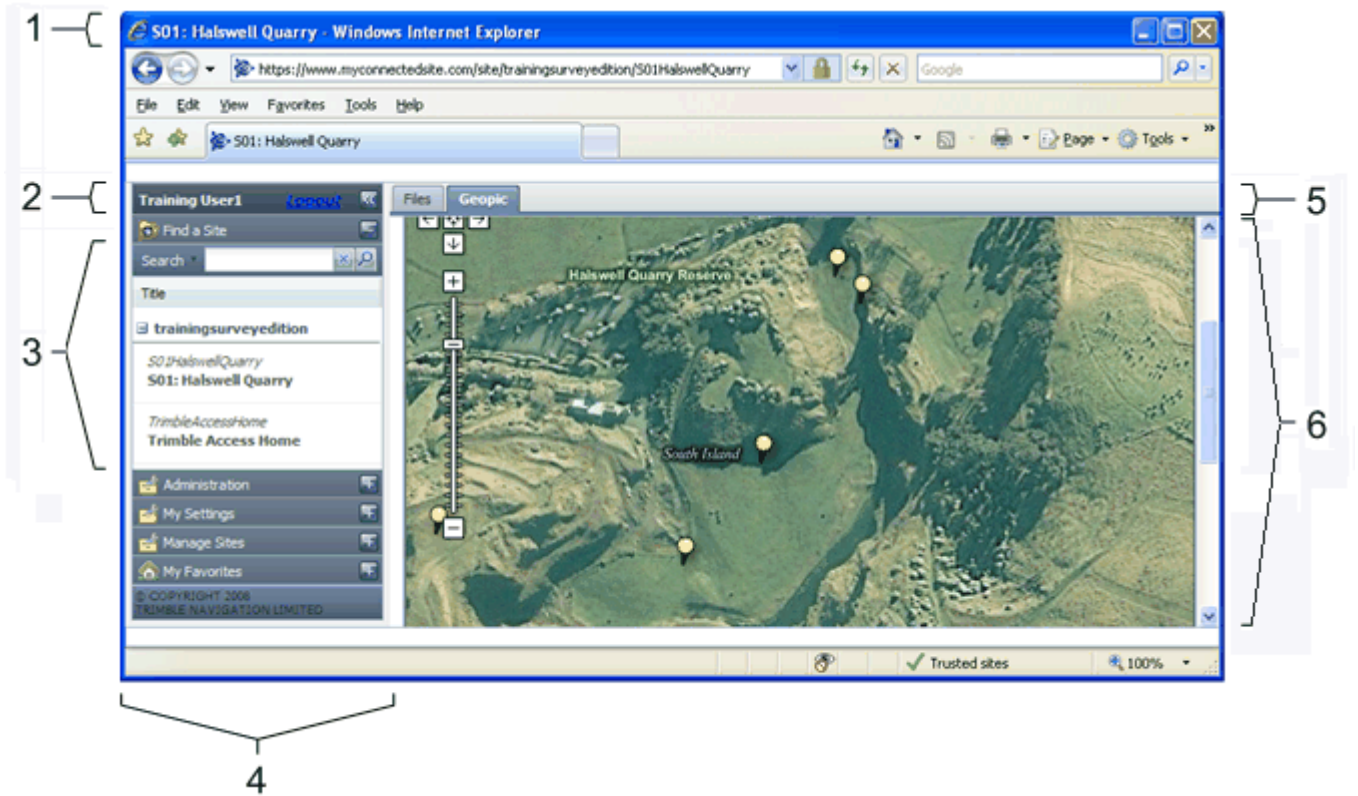
이 단원은 완전한 Trimble Connected Community 기능에서 이용 가능한 협업과 통신 서비스를 중점적으로 설명합니다. 고급 Trimble Access Services 를 구입한 경우에만 이 기능을 액세스할 수 있습니다. 기본 Trimble Access Services 만 실행할 수 있을 뿐이라면 이 기능을 액세스하지 못합니다. 기본 Trimble Access Services 에 대한 자세한 사항은 [Trimble Access Services 개요](#) 를 참조하십시오.

고급 서비스를 액세스하는 조직 관리자는 기본 Trimble Access Services 의 일부로서 이용 가능한 콘텐츠와 별도로 다음과 같은 것도 수행할 수 있습니다.

- 탐색 패널을 통해 TCC 관리 도구를 액세스
- 반드시 AccessSync 에 사용할 목적으로 만들지는 않은 일반 사이트를 액세스
- AccessSync 사이트에 별도의 페이지와 콘텐츠를 추가
- 다른 사용자에게 다른 콘텐츠를 만들고 볼 권한을 부여
- 더 촘촘한 권한 제어와 조직내 데이터 셋업

### Trimble Connected Community 살펴보기

다음은 기본 Trimble Access Services 컨트롤을 벗어난 Trimble Connected Community 조직의 배열을 보여주는 그림과 표입니다.



항목	내용
1	현재 선택된 사이트
2	현재 로그인한 사용자
3	조직 내에서 이용 가능한 기타 사이트, 또는 다른 조직이 공유하는 기타 사이트
4	내비게이터 패널. 이것은 다른 Trimble Connected Community 도구를 액세스하는 데 사용됩니다. 조직과 권한의 유형에 따라 사용자가 액세스할 수 있는 도구는 차이를 보입니다.
5	사이트 내에서 이용 가능한 페이지
6	콘텐츠

## 사이트

Trimble Connected Community 내에서 조직은 공유하고자 하는 정보가 포함된 사이트를 만들 수 있습니다. 조직에는 측량 프로젝트용 정보 등 비슷한 데이터를 그룹화하는 데 쓰이는 사이트가 하나 이상 포함될 수 있습니다.

고급 Trimble Access Services 를 구입한 사용자가 이용 가능한 Trimble Connected Community 내 사이트로 다음 두 가지 형태가 있습니다.

- AccessSync 서비스와 함께 사용하기 위한 사이트. 사이트를 통해 파일을 보내고 받으려면 반드시 '사이트 관리' 도구(이전 버전의 Trimble Access Services 에서는 '측량 도구' 사이트에서 '새 Trimble Access 사이트 만들기' 마법사)로 그 사이트를 만들어야 합니다. 이러한 도구들은 AccessSync 서비스가 요구하는 그대로 사이트를 만들고 구성합니다.

AccessSync 서비스는 사이트를 파일 취합지로 씁니다. 각 외업 프로젝트마다 한 사이트를 설정해도 되고 여러 외업 프로젝트에 한 사이트를 설정할 수도 있습니다.

AccessSync 서비스와의 사용을 위한 사이트를 만드는 방법은 [AccessSync 와의 사용을 위한 새 Trimble Access 프로젝트 사이트 만들기를 참조하십시오.](#)

- 일반/협업 목적의 일반 사이트. 찾아가기 패널의 '새 사이트 만들기' 버튼을 써서 수동으로 공백 사이트를 만든 뒤 수동으로 페이지와 내용을 추가합니다. 이 방식으로 만든 사이트와 함께 파일을 보내고 받는 데 AccessSync 를 쓸 수 없습니다.

## 페이지

사이트에는 데이터를 더 범주화하기 위한 페이지가 여러 개 포함될 수 있습니다. 예를 들어, Trimble Access 프로젝트 사이트에는 대체로 파일용 페이지와 포럼 용 페이지, 비주얼 오거나이저 용 페이지가 있습니다.

## 콘텐츠

각 사이트에 포함된 정보를 '콘텐츠'라 부르는데 사이트에서 보통 여러 페이지에 걸쳐 나옵니다.

단일 페이지에 여러 콘텐츠 유형, 즉 '기즈모'가 포함될 수 있습니다. 기즈모 유형에 따라 사용자의 페이지에 상이한 콘텐츠(참고자료나 쌍방향식 텍스트, 이미지, 웹페이지 등)를 담을 수 있습니다.

Trimble Connected Community 내의 협업 및 통신 서비스는 일반 기즈모 집합을 통해 제공됩니다.

아래에 몇몇 기즈모의 예가 설명되어 있습니다.

기즈모	설명
파일스페이스 뷰어	업로드나 다운로드 파일의 호스트 폴더 집합을 만들어 조직의 다른 사람들과 공유할 수 있게 합니다. 새 파일이나 새 파일 버전이 사이트에 업로드되거나 사이트로부터 삭제될 때 다른 사용자들에게 알릴 수 있습니다. '파일스페이스 뷰어' 기즈모는 Trimble Access 소프트웨어의 핵심 내업용 구성요소입니다.
포럼	토론 스레드를 만들고 의견을 게시할 수 있게 합니다. 다른 사람들에게 게시 의견을 자동 통지하고 현안에 대한 여론조사나 투표를 실시하게 포럼을 설정할 수 있습니다. 포럼 엔트리는 다른 웹사이트에 대한 링크를 포함할 수 있습니다. 블로그와 유사. 아래 참조
Geo 이미지 뷰어	맵 기반 보기화면으로 이미지 위치를 캡처할 수 있게 합니다. 맵에서 어떤 핀 포인트를 선택해서 그 위치의 이미지를 봅니다.
퀵메모	페이지에 메모를 추가할 수 있게 합니다. 예를 들어, 이것을 특정 프로젝트와 관련해서 직원들에게 보내는 메시지의 메모판으로 씁니다.



웹프레임	웹사이트의 콘텐츠를 사이트의 단일 페이지에 끼워넣을 수 있게 합니다. 웹프레임은 설정 기즈모에 정의된 URL의 라이브 콘텐츠입니다.
블로그	의견을 게시할 수 있는 토론 스레드. 그러면 다른 사용자들이 여기에 자신의 의견을 피력하거나 이 콘텐츠에 반응을 하여 추적형 대화를 시작할 수 있습니다. 현안을 통해 다른 사람들의 반응을 듣기 위해 많은 이메일을 읽어야 할 필요가 없어 편리합니다.
위키	텍스트, 이미지, URL 링크 등 다양한 유형의 콘텐츠를 포함할 수 있는 일련의 하위 페이지. 편집 권한이 있는 사용자는 누구나 Trimble Connected Community 내에서 편집기로써 페이지를 편집한다거나 Microsoft Word 또는 Excel 스프레드시트 소프트웨어 같이 정교한 포맷 기능을 갖춘 애플리케이션으로 오프라인에서 새 페이지를 만들어 위키 페이지에 붙여넣을 수 있습니다. 위키에는 텍스트, 하이퍼링크, 표, 그림이 들어갈 수 있습니다.
캘린더	프로젝트 이벤트와 회의의 스케줄 관리에 쓰는 온라인 공유 캘린더
RSS 뷰어	받아서 페이지에 표시할 수 있는 뉴스 방송
비주얼 오거나이저	DXF 파일의 실시간 추적 데이터, 사진, 선작업, 포인트 등 여러 레이어의 데이터를 표시할 수 있는 맵 기반 뷰어

**참조** - '사이트 관리' 도구는 Trimble Access 서비스와의 사용을 위한 일반 사이트 레이아웃을 자동 생성합니다. 이들 사이트에는 주로 파일스페이스 뷰어가 들어 있습니다. 자세한 정보는 [AccessSync와의 사용을 위한 새 Trimble Access 프로젝트 사이트 만들기](#) 를 참조하십시오.

콘텐츠 유형과 콘텐츠 추가방법에 대한 자세한 사항은 사용자의 Trimble Connected Community 조직 내에 있는 도움말을 참조하십시오.

### Trimble Connected Community 멤버 유형

조직의 멤버 유형은 대체로 다음 세 가지로 나뉘어집니다.

- 사이트 관리자 - 조직 설정에 대해 완전한 통제력을 가집니다.
- 사용자 - 사이트 관리자가 허용해 준 사항은 무엇이든 할 수 있습니다.
- 게스트 - '모든 사용자' 그룹의 일원이 아니기 때문에 매우 제한된 액세스만 할 수 있도록 기본 설정되어 있습니다. 조직 내 대부분의 것을 처리할 수 있는 권한을 부여받을 수 있습니다.

**도움말** - Trimble은 사용자가 사이트 관리자 로그인을 Trimble Connected Community 조직 관리 목적으로만 쓰도록 권장합니다. 일상적인 업무 처리를 위해서는 사용자 계정을 만드십시오.

### 조직에 멤버 추가

Trimble Connected Community의 각 사용자는 특정 조직의 보유 콘텐츠에 대한 로그인 아이디인 멤버 ID를 부여받아야 합니다. 신규 사용자 계정을 만들 때에는 [사용자 관리 도구를 사용하십시오.](#)

사용자 계정에 대한 고급 설정은 탐색 패널에서 Trimble Connected Community '멤버 관리' 유틸리티를 사용해 정의할 수 있습니다.

## 권한

조직 내의 사용자는 특정 항목에 대한 권한 여하에 따라 서로 다른 Trimble Connected Community 기능을 이용할 수 있습니다. 권한은 개별 사이트, 페이지, 파일 공간에 대해서뿐만 아니라 포럼이나 캘린더 같은 기즈모에 대해서도 정의될 수 있습니다.

권한 수준은 소유자, 편집자, 조회자의 3 단계로 구분됩니다.

## 참조

- AccessSync 서비스를 이용하려면 파일 공간에는 소유자 권한, 사이트와 페이지에 대해서는 조회자 권한이 있어야만 합니다.
- 특정 기능을 보거나 설정할 수 없다면 해당되는 적절한 권한이 없기 때문일지 모릅니다. 사이트 관리자에게 문의해서 권한을 취득하십시오.

## 그룹 이용 권한 관리

조직 안에서 사용자 그룹은 그룹 이름 아래에 만들 수 있습니다. 액세스는 멤버들이 공통 액세스 권한을 공유하는 사용자 그룹에 손쉽게 할당할 수 있습니다.

조직을 구성할 때 사용자 개개인에게보다는 사용자 그룹에 액세스 권한을 주는 것이 좋습니다. 각 개별 사용자에 대해서보다는 그룹에 대해서 한 번 공통 권한을 설정하는 편이 더 쉽고 효율적이고 오류가 적습니다.

예를 들어, 사용자를 추가해서 파일공간 같은 특정 콘텐츠에 대한 액세스를 허용하려면 위에서와 같이 계정을 만들어 사이트, 페이지, 파일공간에 대한 액세스 권한을 부여할 필요가 있습니다. 그 다음, 여기에 액세스를 필요로 하는 조직 사용자 수를 곱합니다! 이제 조직내 대부분의 사용자가 다른 수준의 액세스 권한을 필요로 할지, 또는 동일한 액세스 권한을 가질지 고려해 봅니다. 그 사용자를 만들어, 사용자들이 공통 액세스 권한을 공유하는 그룹에 추가하는 편이 더 쉽습니다.

## 새 그룹 만들기

모든 사용자가 공통 액세스 권한을 가질 그룹을 만들기:

1. Trimble Connected Community 계정에 로그인합니다.
2. 페이지의 왼쪽 편에 있는 내비게이터 패널에서 '관리'에 이어 '그룹 관리'를 클릭합니다.
3. '그룹 추가'를 클릭합니다.
4. 공통 액세스 권한이 있는 그룹으로 인식할 수 있도록 이 그룹에 '이름'과 '설명'을 입력합니다(예: "Field Crew A").






5.  을 클릭해 필요한 사용자들을 그룹에 추가합니다. '저장'을 클릭합니다.

'사이트 검사자'를 이용해 사용자 그룹에 사이트와 모든 콘텐츠에 대한 액세스 권한을 부여하기




사이트에 든 모든 콘텐츠 유형은 '사이트 검사자'를 이용해 하나의 위치로부터 업데이트할 수 있습니다.


1. 사이트 권한을 바꾸고자 하는 대상 사이트를 찾아갑니다.
2. '사이트 관리'에 이어 '사이트 검사자'를 클릭합니다.
3. 해당 사이트 이름 옆의  을 클릭합니다.
4.  에 이어 '그룹' 탭을 클릭합니다. 사이트 액세스 권한이 있는 사용자의 리스트에 이 새 그룹을 추가합니다.
5. 액세스 수준을 '소유자'나 '편집자', '조회자'로 설정하고 '저장'을 클릭합니다
6. 액세스 권한을 부여하고자 하는 대상 콘텐츠 유형을 선택하고 *Sync Selected To Site Permissions* 를 클릭합니다.

**도움말** - 이것은 호스팅 사이트와 똑같이 권한이 설정되게 콘텐츠 유형을 업데이트시킵니다. 권한을 다르게 하려면 각 콘텐츠 유형 옆의  을 클릭합니다.

### 기존 그룹에 새 사용자 추가

기존 그룹에 사용자를 추가함으로써 새 사용자에게 이 그룹과 동일한 콘텐츠를 액세스할 수 있는 권한을 줄 수 있습니다.

- a. 멤버 계정을 만듭니다( [조직에 멤버 추가 참조](#) ).
- b. '관리'에 이어 '그룹 관리'를 클릭합니다
- c. 업데이트하고자 하는 그룹 옆의  을 클릭합니다.

- d.  을 클릭하고, 이 그룹에 추가해야 할 모든 사용자를 선택합니다.
- e. '저장'을 클릭합니다.

**참조** - 사용자나 게스트는 조직에서 삭제하면 모든 관련 사용자 그룹으로부터 자동 제거됩니다.

## 파일 변환

### 파일 변환 개요

Trimble Access 소프트웨어 스위트 내에서 옛 작업 파일(\*.job)과 측량 스타일 파일(\*.sty)을 변환하는 방법은 다음 3 가지입니다.

- 파일 자동 변환
- 파일 수동 변환
- 업그레이드 시 파일 변환

### 파일 자동 변환

AccessSync 서비스로써 사무실에서 현장 컨트롤러로 파일을 전송할 때 일부 파일 형식은 외업 컨트롤러에 필요한 버전으로 자동 변환될 수 있습니다. 유효한 AccessSync 라이선스가 있어야만 이 서비스를 이용할 수 있습니다.

파일 자동 변환은 '막후'에서 이루어집니다; 이 서비스를 이용하기 위해서는 Trimble Connected Community 프로젝트 사이트 내에서 해당 폴더로의 변환을 필요로 하는 파일을 복사해서 AccessSync 서비스로 현장으로 보내기만 하면 됩니다.

다음 파일 형식은 전송 도중 변환될 수 있습니다.

파일 형식	파일 확장자	변환 전 버전
다음 애플리케이션에서 쓰이는 Trimble Access 작업 파일: - 일반 측량 - 도로 - 터널 - 광산	*.job	Trimble Access 시스템, 버전 1.0.0 이상
Trimble Access 템플릿 파일	*.jot	Trimble Access 시스템 버전 1.5.0 이상
Trimble Access 측량 스타일 파일	*.sty	Trimble Access 시스템, 버전 1.0.0 이상
Trimble Survey Controller 작업 파일	*.job	Trimble Survey Controller 소프트웨어, 버전 11.00 이상
Trimble Survey Controller 측량 스타일 파일	*.sty	Trimble Survey Controller 소프트웨어, 버전 11.00 이상

미지원 버전이 현장으로 전송되는 경우나 파일 변환에 실패하는 경우(예: 작업 훼손시)에는 원래 파일이 변환 없이 전송됩니다. 미변환 작업을 열려고 하면 지원되지 않는 버전이라는 오류 메시지가 나옵니다.

## 참조

- Trimble Access 시스템 버전 1.4.0 이상이 외업용 컨트롤러에서 실행 중일 때에만 파일이 변환됩니다.
- 파일은 Trimble Connected Community 의 *To the Field* 폴더나 하위 폴더 또는 *To All Users* 폴더나 하위 폴더에 있을 때 변환될 수 있습니다.

## 파일 수동 변환

파일 수동 변환은 Trimble Connected Community 내에서 호스트되는 자유 이용 서비스입니다. 이것을 이용하면 작업 파일이나 측량 스타일 파일을 Trimble 호스트 서버로 업로드해서 변환 희망 버전을 선택한 뒤 이 파일을 로컬 PC 에 저장하거나 바로 Trimble Connected Community 조직에 저장하여 현장으로 전송할 수 있습니다. 다음 표는 아무 최신 버전으로나 변환 가능한 파일 형식의 리스트이지만 이 서비스를 이용해 작업을 이전 버전으로 되돌릴 수는 없습니다.

파일 형식	파일 확장자	변환 전 버전
다음 애플리케이션에서 쓰이는 Trimble Access 작업 파일: - 일반 측량 - 도로 - 터널 - 광산	*.job	Trimble Access 시스템, 버전 1.0.0 이상
Trimble Access 템플릿 파일	*.jot	Trimble Access 시스템, 버전 1.5.0 이상
Trimble Access 측량 스타일 파일	*.sty	Trimble Access 시스템, 버전 1.0.0 이상
Trimble Survey Controller 작업 파일	*.job	Trimble Survey Controller 소프트웨어, 버전 11.00 이상
Trimble Survey Controller 측량 스타일 파일	*.sty	Trimble Survey Controller 소프트웨어, 버전 11.00 이상

## 파일 수동 변환

### 파일 수동 변환 서비스 이용:

- 수동 '파일 변환' 서비스로 갑니다.
  - http://my.trimbleaccess.com 에서 *Survey Tools* 영역으로 갑니다. 이 영역은 Trimble Connected Community 조직이 있고 없고에 관계없이 액세스할 수 있습니다. TCC 조직이 있으면 로그인해 부가 도구를 이용할 수 있습니다.
  - Trimble Business Center 내에서:

- '파일', TCC 로 가 'Trimble Access 서비스'를 클릭합니다.
- 제목표시줄에서 '로그인'을 클릭하고, 사이트 관리자로부터 받은 본인 증명 정보를 입력해 로그인합니다.



- 을 클릭합니다.

**참조** - 매번 로그인할 때마다 Trimble Access Services 본인 증명 정보를 입력할 필요가 없도록 Trimble Business Center 내에서 이것을 정의해 둘 수 있습니다. 자세한 사항은 [Trimble Business Center 를 통해 서비스 액세스하기](#) 참조

- '파일 선택'을 클릭합니다; 파일이 든 폴더 위치를 찾아가 파일을 선택하고 '열기'를 클릭합니다. 한 번에 작업 파일이나 측량 스타일 중 어느 한쪽만 선택할 수 있지 둘 다 선택하지는 못합니다. 변환하고자 하는 파일을 모두 목록에 추가하고 '다음'을 클릭합니다.

3. 변환 희망 버전을 선택합니다. 목록에서 가장 높은 버전보다 더 최신 버전만 표시됩니다. 목록에 여러 파일이 있더라도 변환 버전은 하나만 선택할 수 있습니다. '다음'을 클릭하면 해당 파일이 Trimble 호스트 서버에 업로드되어 선택 버전으로 변환됩니다.
4. 변환 결과가 표시됩니다. 성공적으로 변환된 모든 파일이 목록에 하이퍼링크로 나옵니다.
  - 이 파일들을 사용자의 PC 에 저장하려면 각 하이퍼링크를 클릭하고 저장 위치를 선택합니다.
  - Trimble Connected Community 조직에 로그인한 상태라면 이 파일들을 Trimble Connected Community 내의 Trimble Access 프로젝트 사이트에 저장할 수도 있습니다.
    - a. *Save to my Trimble Connected Community file space* 를 선택하고 '다음'을 클릭합니다.
    - b. 액세스 가능한 Trimble Access 프로젝트 사이트의 리스트가 표시됩니다. 파일들을 저장해 둘 사이트를 선택합니다.
    - c. 파일들을 저장해 둘 폴더를 선택합니다. AccessSync 를 통해 현장 작업자에게 파일을 보내고자 하면 ▶를 클릭해 사용자명 폴더를 확장한 뒤 *To The Field* 폴더를 선택합니다. 파일을 프로젝트의 모든 사용자에게 보내려면 *To All Users* 폴더를 선택합니다. '다음'을 클릭합니다.
5. 파일 저장 결과가 표시됩니다. '종료'를 클릭해 마법사의 처음으로 되돌아가 파일을 더 변환합니다.



## 등록 장치

### 등록 장치

'등록 장치'는 컨트롤러와 소프트웨어의 라이선스 및 버전 정보를 관리할 수 있게 해줍니다.

참조 - 등록 장치는 고급 Trimble Access Services 를 이용할 자격이 되는 사용자만 이용 가능합니다.

#### 등록 장치 서비스의 액세스:


- Trimble Connected Community 조직 내에서:
  1. <http://my.trimbleaccess.com> 에서 '측량 도구' 영역으로 갑니다.
- 
  2. '등록 장치' 페이지나  를 클릭합니다.
- Trimble Business Center 내에서:
  1. '파일', TCC 로 가 'Trimble Access 서비스'를 클릭합니다.
  2. '로그인'을 클릭하고 등록 시 제공받은 본인 증명 정보를 입력합니다.
  3. 측량 도구 영역으로 갑니다.



4.  을 클릭합니다.


**참조** - 기본적으로, 오직 사이트 관리자만 이 서비스를 액세스할 수 있습니다. 다른 사용자는 *AllSiteManagers* 그룹에 추가된 경우 이 서비스를 액세스할 수 있습니다.

'등록 장치'에는 자신의 Trimble Connected Community 조직에 링크된 컨트롤러, 즉 Trimble Access 서비스 라이선스가 있는 컨트롤러의 일련번호가 리스트로 나옵니다.

각 컨트롤러의 옆에 나오는  을 클릭하면 이 컨트롤러의 마지막 로그인 세션 정보가 표시됩니다.

- 마지막 세션의 일시
- 컨트롤러에 온라인으로 로그인해서 AccessSync 를 통해 파일을 전송한 마지막 사용자의 이름
- 마지막 세션에서 이용한 프로젝트 사이트

**참조** - 세션 정보는 최근 24 일 이내의 세션인 경우에만 표시됩니다.

*Applications* 옆의  을 클릭하면 다음 사항을 비롯한 소프트웨어 및 라이선스 정보에 관한 세부사항이 나옵니다.

- 컨트롤러에 라이선스가 부여된 모든 소프트웨어 옵션
- 각 소프트웨어 옵션에 대한 라이선스 유형, 정품 인증일, 만료일
- 컨트롤러에 라이선스가 부여된 각 소프트웨어 옵션에 대해 현재 설치된 소프트웨어 버전
- 각각의 특정 소프트웨어 옵션에 대해 나와 있는 최신 소프트웨어 버전

**참조** - '모두 확장'이나 '모두 최소화'를 클릭하면 모든 컨트롤러에 대한 정보가 표시되거나 숨겨집니다.

컨트롤러 및 소프트웨어 옵션의 리스트는 색깔로 구분되어 사용자가 빨리 컨트롤러 상태를 확인할 수 있습니다. 다음은 색상 코드 설명 표입니다.

색깔	일련번호 색깔이 나타내는 뜻	소프트웨어 옵션의 색깔이 나타내는 뜻
빨강	이 컨트롤러의 하나 또는 여러 라이선스가 만료되었음	바로 이 소프트웨어 옵션의 라이선스가 만료되었음
녹색	이 컨트롤러의 하나 또는 여러 라이선스가 X 일 후에 만료 예정	바로 이 소프트웨어 옵션의 라이선스가 X 일 후에 만료 예정
파랑	이 컨트롤러의 하나 또는 여러 소프트웨어 옵션에 대한 소프트웨어 업데이트가 나와있음	바로 이 소프트웨어 옵션에 대한 소프트웨어 업데이트가 나와있음
검정	이 컨트롤러의 라이선스 중 만료된 것이 하나도 없으며 이 컨트롤러는 이미 모든 옵션에 대해 최신 소프트웨어 버전이 설치되어 있음	이 컨트롤러는 이미 최신 버전이 설치되어 있으며 라이선스가 현재 유효한 것임

## 정렬, 선별, 검색

컨트롤러의 관리를 위해 일련번호 목록을 정렬 및 선별하고 특정 컨트롤러를 찾을 수 있습니다.

컨트롤러 목록을 정렬하려면 페이지 오른쪽 상단에 있는 '정렬 기준' 드롭다운 상자에서 옵션을 하나 선택합니다. 컨트롤러 목록의 정렬 기준은 다음과 같습니다.

- 만료일; 만료일이 가까운 순서대로 컨트롤러를 목록 위에서부터 정렬합니다. 컨트롤러에 설치된 소프트웨어 옵션이 여러 개여서 만료일이 여러 개이면 그 중 가장 이른 것이 쓰입니다.
- 일련번호; 컨트롤러를 알파벳/숫자 순으로 정렬합니다.
- 컨트롤러 종류; 컨트롤러를 하드웨어 종류 기준으로 그룹화합니다. 하드웨어 종류는 일련번호의 왼쪽에 나오는 아이콘으로 알 수 있습니다.

컨트롤러 목록을 선별하려면 페이지 오른쪽 상단에 있는 '필터' 드롭다운 상자에서 옵션을 하나 선택합니다. 컨트롤러 목록은 다음과 같은 기준으로 선별할 수 있습니다.

- 이용 가능한 업데이트가 있는 컨트롤러
- 하나 또는 여러 개의 라이선스가 이미 만료된 컨트롤러
- 하나 또는 여러 개의 라이선스가 앞으로 30 일 안에 만료 예정인 컨트롤러. 이 목록에는 이미 라이선스가 만료된 컨트롤러가 포함됩니다.
- 하나 또는 여러 개의 라이선스가 앞으로 30~60 일 안에 만료 예정인 컨트롤러. 이 목록에는 이미 라이선스가 만료된 컨트롤러가 포함됩니다.
- 하나 또는 여러 개의 라이선스가 앞으로 60~90 일 안에 만료 예정인 컨트롤러. 이 목록에는 이미 라이선스가 만료된 컨트롤러가 포함됩니다.

개별 일련번호에 대한 자세한 내용을 보려면 페이지 오른쪽 상단의 검색 필드에 일련번호를 입력합니다.

## 장치 정보에 관한 보고서

장치 정보를 인쇄할 수 있습니다. 방법:

1. 컨트롤러 목록을 필요한 대로 정렬하거나 선별합니다. '보고서 만들기...'를 클릭합니다.
2. '모든 항목의 보고서 생성'이나 '확장된 항목의 보고서 생성'을 선택하고 '미리보기'나 '인쇄'를 클릭합니다.

# GNSS 예보

## GNSS 예보

### GNSS 예보 서비스에 의한 위성 가용성 계산

GNSS 예보 서비스는 특정 위치에서 위성 가용 여부와 전리층 상태를 토대로 GNSS 측량 작업의 적합성을 예보하는 데 이용하는 플래닝 도구입니다.

이것은 GPS 위성 시스템과 GLONASS 위성 시스템에서 위성 가용성 관련 정보를 제공합니다.

## 서비스 이용:

1. 컨트롤러에서 Trimble Access 인터넷 설정 도구를 이용해 [인터넷 연결 설정을 합니다.](#)
2. Trimble Access 메뉴에서 GNSS 예보 애플리케이션을 시작합니다.
3. '설정'을 누릅니다.
4. 필요한 내역을 설정합니다.
  - 일시를 입력합니다.
  - 사용자 위치의 위도와 경도를 입력합니다.

**팁** - GNSS 수신기에서 도출된 현재의 단독측위 위치로써 위도 필드와 경도 필드가 자동 입력되게 하려면 '여기'를 누릅니다.

- 필요한 위성 시스템을 선택합니다. GPS 나 GLONASS, 또는 이 두가지 모두에 기반을 둔 예보 서비스를 이용할 수 있습니다.
  - 원하는 데이터 예보 간격(시간)을 선택합니다.
  - 임계 양각을 입력합니다.
5. '확인'을 누릅니다.

GNSS 예보 서비스가 Trimble 호스트 서버에 접속해 정보를 계산합니다. 각 간격에 대한 위성 수와 전리층 상태의 예보가 이루어지며 이 정보를 요약해 측량작업을 위한 위성 조건의 적합성이 표시됩니다.



'GNSS 예보' 상태표시바에는 데이터 상태와 인터넷 연결 여부가 표시됩니다.

**참조** - Trimble GNSS 장비의 성능은 전리층 상태에 따라 달라집니다. 태양폭발 때문에 지구의 전리층 상태는 변합니다. 활발한 전리층 활동 때문에 Trimble의 GNSS 솔루션에 대한 컨버전스 시간이 늦어질 수 있고, 극단적인 경우에는 위치 계산이 불가능해질 수 있습니다. 이온 인덱스의 범위는 1 부터 10 까지입니다. 숫자가 클수록 GNSS 측정이 영향을 받을 가능성이 많아집니다. GNSS 예보 서비스는 이 값의 의미가 무엇인지 아는 데 도움이 될 것입니다. 너무 크면 가시 위성의 수가 충분하더라도 노란 아이콘이나 빨간 아이콘이 표시됩니다.